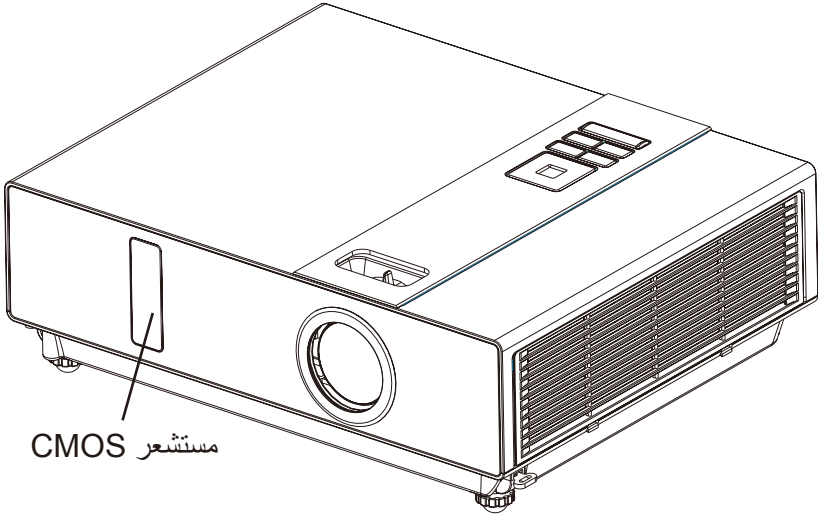


البروجيكتور التفاعلي



i	قائمة عبوة البروجيكتور التفاعلي
ii	مقدمة عن الملحقات
iv	مقدمة عن وظيفة الأيقونة
١	دليل التثبيت مع أنظمة تشغيل Window
٩	دليل التثبيت مع أنظمة تشغيل Mac
١٤	استكشاف الأعطال وإصلاحها

قائمة عبوة البروجيكتور التفاعلي

قائمة فحص الملحقات

القائمة التالية توضح ملحقات البروجيكتور التفاعلي. يرجى التحقق. في حالة وجود أي عنصر مفقود، يرجى الاتصال بالوكيل.

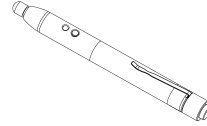
١. حقيبة الملحقات



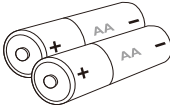
٢. المؤشر



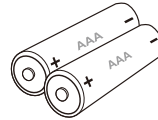
٣. القلم الضوئي



٤. البطاريات (AA)

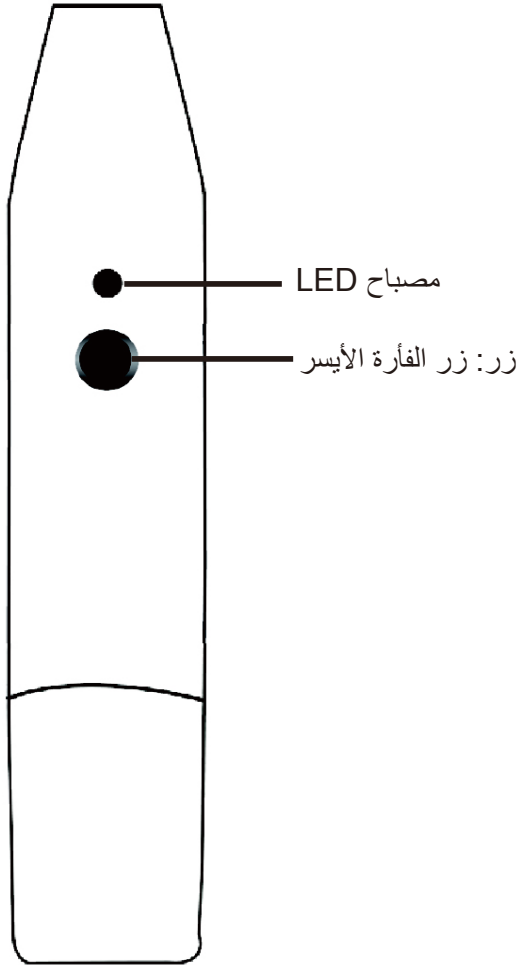


٥. البطاريات (AAA)

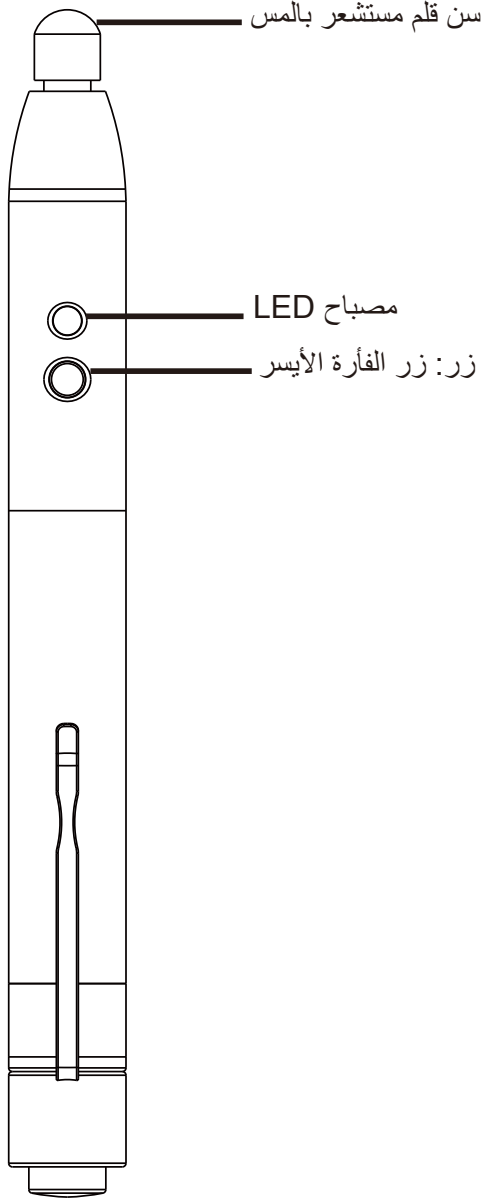


٦. شريط التعليق





المفتاح الوظيفي لـ "القلم الضوئي"



مقدمة عن وظيفة الأيقونة

شريط الأيقونة



دليل التثبيت مع أنظمة تشغيل Window

١. متطلبات النظام

لضمان عمل الوظيفة التفاعلية بشكل صحيح، يرجى التأكد من توافر الشروط التالية في جهاز الكمبيوتر.

متطلبات النظام	
Microsoft Window 2000(SP4)/XP(SP2)/Vista	نظام التشغيل المطلوب
Intel Pentium IV أو أعلى	نوع المعالج
٢٥٦ ميجابايت أو أعلى	ذاكرة RAM
٣٠ ميجابايت	أدنى حد لمساحة القرص الخالية
توفر محرك أقراص مضغوطة ومنفذ USB 2.0	

٢. إعداد برنامج القلم الضوئي (LightPen)

الخطوة الأولى: أدخل قرص التثبيت في مشغل الأقراص المضغوطة أو مشغل أقراص DVD.

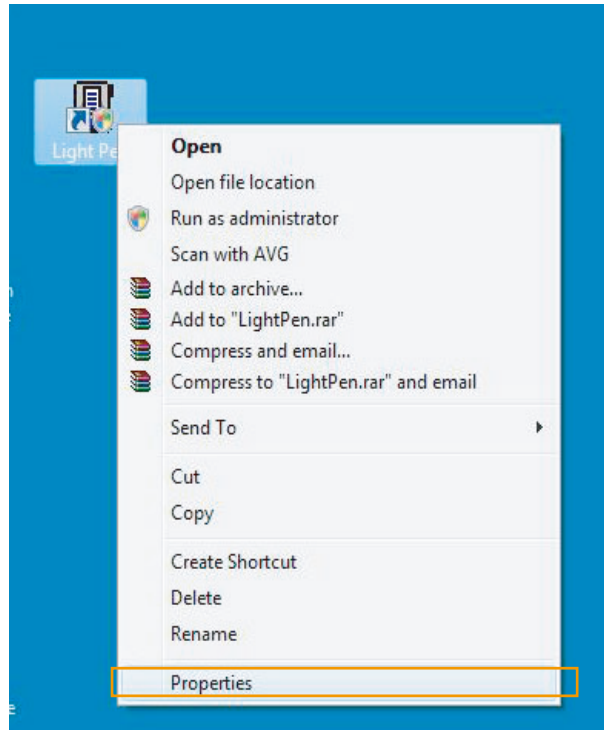
الخطوة الثانية: قم بنسخ مجلد LightPen (القلم الضوئي) على القرص الصلب.

دليل التثبيت مع أنظمة تشغيل Window

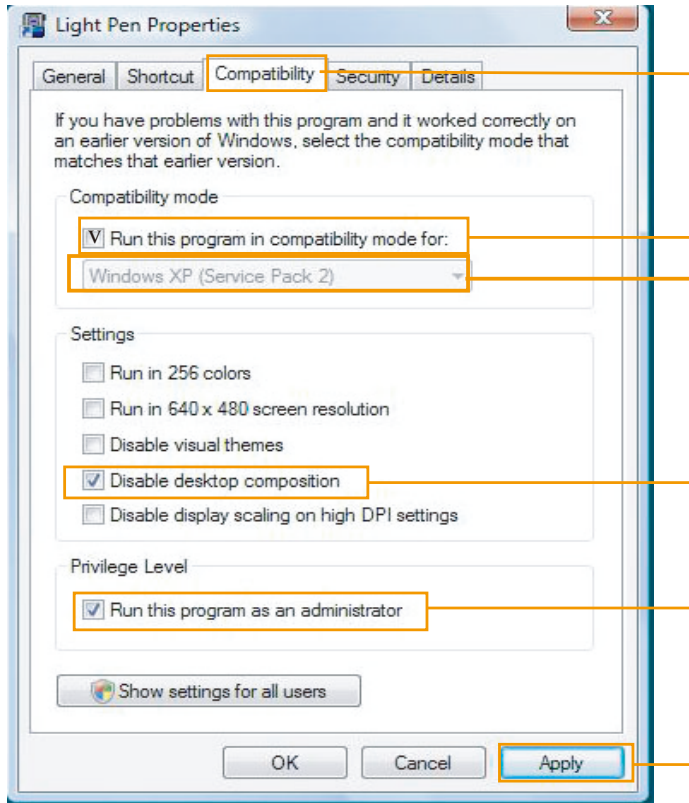
ملاحظة!

ملاحظة لإعداد نظام Vista:

(أ) انقر على زر الفأرة الأيمن في ملف تنفيذ LightPen (القلم الضوئي) الموجود في مجلد "LightPen" (القلم الضوئي)، ثم انقر على زر الفأرة الأيسر لتحديد "Properties" (خصائص).



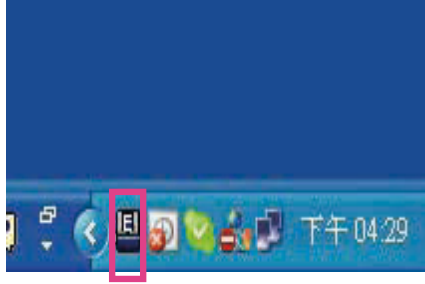
(ب) حدد "Compatibility" (التوافق) وقم بتمييز "Run this program in compatibility mode for: Windows XP (Service Pack 2)", "Disable desktop composition" and "Run this program as an administrator". (تشغيل هذا البرنامج في وضع التوافق لـ: Windows XP (Service Pack 2)، "تعطيل تكوين سطح المكتب" و"تشغيل هذا البرنامج كمسؤول". ثم حدد "Apply" (تطبيق).



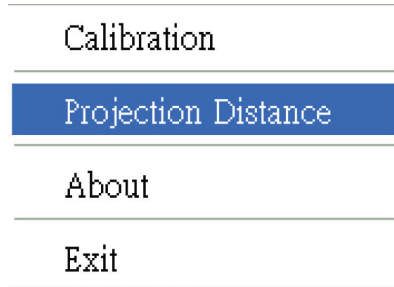
دليل التثبيت مع أنظمة تشغيل Window

٣. تحديد المسافة

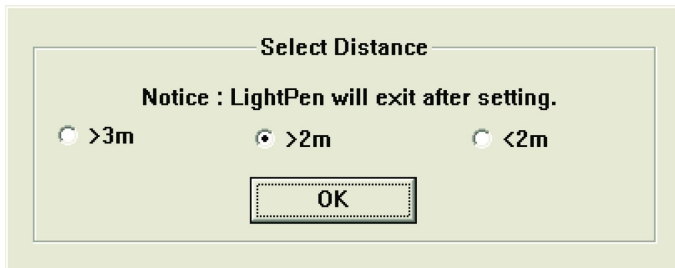
الخطوة الأولى: انقر زر الفأرة الأيمن على "LightPen" (القلم الضوئي) في شريط القائمة.



الخطوة الثانية: انقر على زر الفأرة الأيمن لتعيين مسافة البروجيكتور.



الخطوة الثالثة: اختر مسافة البروجيكتور من القائمة المنبثقة (< ٣ م، < ٢ م، < ٢ م).



دليل التثبيت مع أنظمة تشغيل Window

٤. المعايرة

الخطوة الأولى: انقر على "LightPen" (القلم الضوئي).



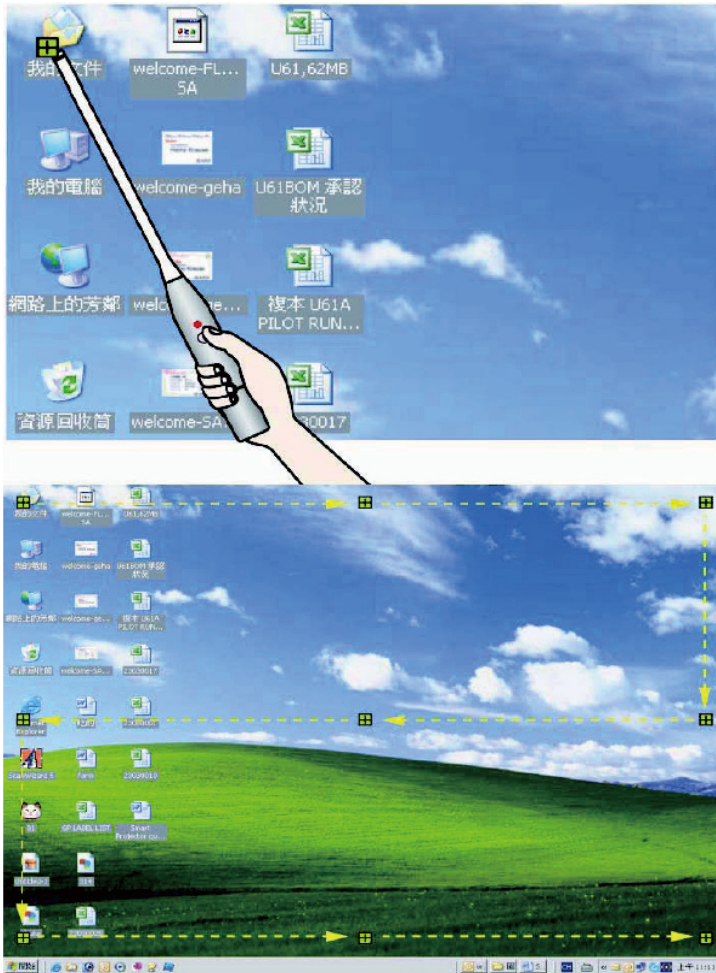
الخطوة الثانية: حدد "LightPen" (القلم الضوئي) من أيقونة الدرج، ثم انقر زر الفأرة الأيمن وحدد "Calibration" (معايرة).

Calibration
Projection Distance
About
Exit

دليل التثبيت مع أنظمة تشغيل Window

٤. المعاييرة

الخطوة الثالثة: اضغط على الزر الموجود في "Pointer" (المؤشر) أو "Light Pen" (القلم الضوئي) (حسب حجم الشاشة)، ثم توجه بالمؤشر إلى "وسط الهدف المتعامد الأخضر" من أعلى يسار الشاشة إلى أسفل يمين الشاشة بالترتيب. هناك تسعة أهداف بشكل إجمالي. وعند عدم وجود المزيد من الأهداف الخضراء، فإن ذلك يعني أنك قد أكملت إجراء المعاييرة. ولضمان الدقة في الإشارة حافظ على زاوية "Pointer" (المؤشر) أو "Light Pen" (القلم الضوئي) متسقة قدر الإمكان أثناء المعاييرة.



دليل التثبيت مع أنظمة تشغيل Window

٥. كيفية الاستخدام

هناك طريقة أخرى سريعة لتغيير موضع شريط الأيقونة وإخفائه.
حرك المؤشر إلى اليسار أو اليمين بشكل طفيف خارج الصورة المعروضة على البروجيكتور
ثم اضغط على زر "Pointer" (المؤشر) أو "Light Pen" (القلم الضوئي).



دليل التثبيت مع أنظمة تشغيل Mac

١. متطلبات النظام

لضمان عمل الوظيفة التفاعلية بشكل صحيح، يرجى التأكد من توافر الشروط التالية في جهاز الكمبيوتر.

متطلبات النظام	
نظام التشغيل المطلوب	Mac OS X v10.4.11- v10.5 أو أعلى
نوع المعالج	Power PC أو Intel processor
ذاكرة RAM	ذاكرة RAM سعة ٥١٢ ميجابايت أو أعلى
القرص صلب	مساحة ١٠ ميجابايت على الأقل من القرص الصلب
جهاز الوسائط	على الأقل مشغل أقراص مضغوطة ٤x أو أقراص DVD
	على الأقل USB 2.0

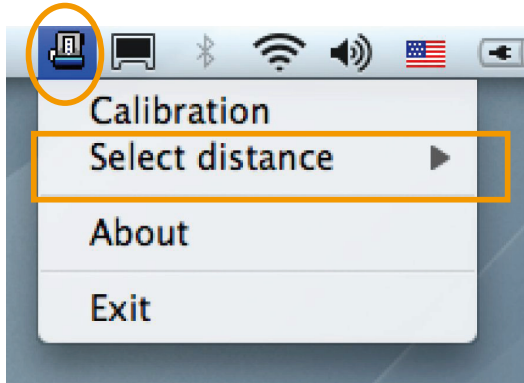
٢. تثبيت برنامج LightPen (القلم الضوئي)

الخطوة الأولى: أدخل قرص التثبيت في مشغل الأقراص المضغوطة أو مشغل أقراص DVD.

الخطوة الثانية: قم بنسخ ملف تنفيذ LightPen (القلم الضوئي) على القرص الصلب.

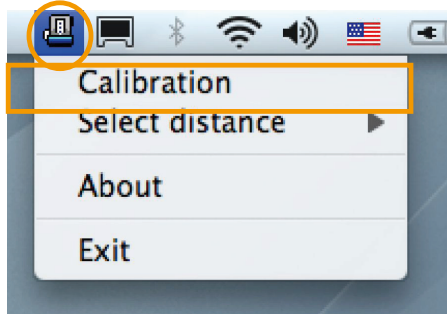
٣. تحديد المسافة

- الخطوة الأولى: تحديد "LightPen" (القلم الضوئي) من شريط القائمة.
- الخطوة الثانية: انقر زر الفأرة على مسافة البروجيكتور.
- الخطوة الثالثة: اختر مسافة البروجيكتور من القائمة المنبثقة ($3 < \text{م}$ ، $2 < \text{م}$ ، $2 < \text{م}$).



٤. المعايرة

الخطوة الأولى: قم بتحديد ("LightPen") القلم الضوئي من شريط القائمة ثم انقر على زر الفأرة لعمل المعايرة.



الخطوة الثانية: اضغط على الزر الموجود في "Pointer" (المؤشر) أو "Light Pen" (القلم الضوئي) (حسب حجم الشاشة)، ثم توجه بالمؤشر إلى "وسط الهدف المتعامد الأخضر" من أعلى يسار الشاشة إلى أسفل يمين الشاشة بالترتيب. هناك تسعة أهداف بشكل إجمالي. وعند عدم وجود المزيد من الأهداف الخضراء، فإن ذلك يعني أنك قد أكملت إجراء المعايرة. ولضمان الدقة في الإشارة حافظ على زاوية "Pointer" (المؤشر) أو "Light Pen" (القلم الضوئي) متسقة قدر الإمكان أثناء المعايرة.



دليل التثبيت مع أنظمة تشغيل Mac

٥. كيفية الاستخدام

كيفية تشغيل وظيفة "Ctrl + Click (Mouse right key)" (النقر + Ctrl) زر الفأرة الأيمن؟
← حرك المؤشر إلى أعلى أو أسفل بشكل طفيف خارج الصورة المعروضة على البروجيكتور
ثم اضغط على زر "Pointer" (المؤشر) أو "Light Pen" (القلم الضوئي).



دليل التثبيت مع أنظمة تشغيل Mac

٥. كيفية الاستخدام

هناك طريقة أخرى سريعة لتغيير موضع شريط الأيقونة وإخفائه.
← حرك المؤشر إلى يسار أو يمين الشاشة بشكل طفيف خارج الصورة المعروضة على البروجيكتور ثم اضغط على زر "Pointer" (المؤشر) أو "Light Pen" (القلم الضوئي).



١. س: لماذا لا يمكنك تنفيذ برنامج القلم الضوئي؟

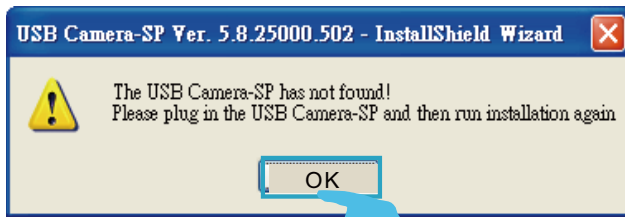
أ: قد تحتاج لتسجيل الدخول كـ ("administrator") مسؤول لتتمكن من تثبيت البرنامج على الكمبيوتر. راجع مهندسي تقنية المعلومات لديك لمساعدتك في هذه الحالة.

٢. س: لماذا تظهر الرسالة **No lightPen found** (لم يتم العثور على القلم الضوئي)؟

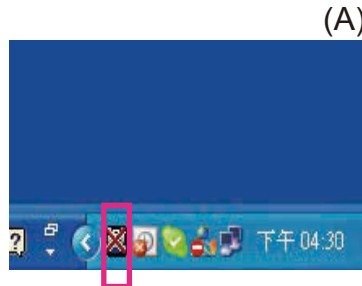
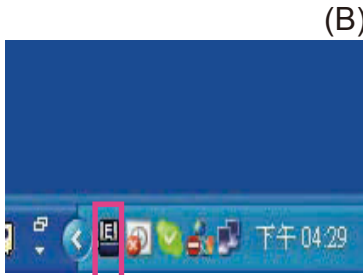
أ: الأسباب المحتملة لذلك قد تكون:

(١) كابل USB غير متصل بالكمبيوتر أو البروجيكتور بشكل جيد. يرجى التحقق والتأكد من سلامة توصيل الكابل بين الكمبيوتر والبروجيكتور.

(أ) في حالة ظهور الصورة التالية، يرجى نزع كابل USB وتشغيل التثبيت مرة أخرى.

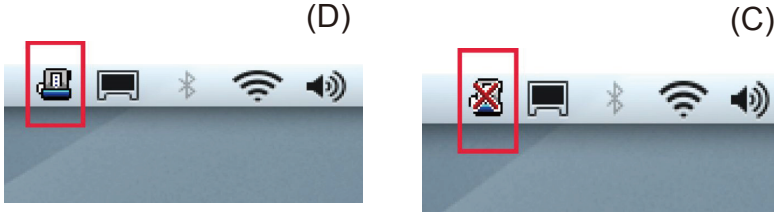


(ب) إذا ظهرت الصورة التالية (A) في نظام تشغيل Windows فإن ذلك يعني عدم توصيل كابل USB أو عطل منفذ USB. إذا كانت الأيقونة الظاهرة مثل (B) فإن هذا يعني أنك تستطيع استخدام برنامج القلم الضوئي.



استكشاف الأعطال وإصلاحها

إذا ظهرت الصورة التالية (C) في نظام تشغيل MAC فإن ذلك يعني عدم توصيل كابل USB أو عطل منفذ USB. إذا كانت الأيقونة الظاهرة مثل (D) فإن هذا يعني أنك تستطيع استخدام برنامج القلم الضوئي.



* من الممكن أن تقوم بعض برامج مكافحة الفيروسات بتعطيل منفذ USB. يرجى التأكد من عدم تعطيل منفذ USB.

(٢) لم يكتمل تثبيت برنامج تشغيل القلم الضوئي. يرجى إزالة برنامج تشغيل القلم الضوئي وإعادة تثبيته.

(٣) كبل USB طويل جداً. يجب أن يكون كبل USB أقصر من ١,٥ م. إذا كنت تحتاج إلى كابل USB أطول، فيرجى شراء كابل تمديد USB مناسب من الموزع لديك.

(٤) عطل بمنفذ USB بالكمبيوتر.

يرجى التحقق من عمل منفذ USB من عدمه. وإذا لم يكن يعمل، يرجى مراجعة مهندس تقنية المعلومات لديك.

تقوم بعض أجهزة الكمبيوتر الدفترية بتعطيل منافذ USB عند انخفاض شحن البطارية يرجى محاولة استخدام مصدر طاقة تيار متردد قدر الإمكان. لا توفر بعض أجهزة الكمبيوتر الدفترية تيار قياسي ٥٠٠ ملي أمبير إلى منافذ USB أو أن محول USB لا يعمل بشكل صحيح. وفي هذه الحالة يرجى استخدام كابل USB القياسي الخاص بنا.

٣. س: لماذا لا يمكن تنفيذ المعايير على الاهداف الخضراء المتعمادة؟

أ: (A) يرجى التحقق من أن "Pointer" (المؤشر) أو "Light Pen" (القلم الضوئي) يعملان:

(١) يرجى التأكد من عدم ضعف بطارية "Pointer" (المؤشر) أو "Pen" (القلم) أو عدم فك غطاء البطارية.

(٢) تجنب حجب "Pointer" (المؤشر) و "Light Pen" (القلم الضوئي) ومستشعر

CMOS في مقدمة البروجيكتور وذلك عند استخدام "Pointer" (المؤشر) أو "Light Pen" (القلم الضوئي). إذا لم يستطع المستشعر أن يكتشف الإشارة المرسلة من "Pointer" (المؤشر) أو "Light Pen" (القلم الضوئي)، فإن ذلك يؤدي إلى عدم عمل "Pointer" (المؤشر) أو "Light Pen" (القلم الضوئي) بشكل جيد.

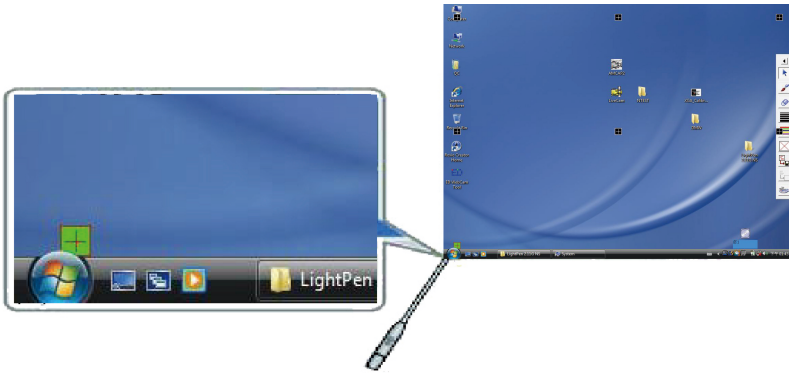
(B) من الممكن أن يكون المحيط قوي جدًا. تجنب سقوط الإضاءة المباشرة على الصورة المعروضة أو على مستشعر CMOS.

الضوء المحيط القوي عادةً ما يكون سببه ما يلي:

(١) سقوط ضوء الشمس المباشر على الشاشة.

(٢) مصدر ضوء يعمل بالقرب من المستشعر.

(C) من الممكن أن تختفي الاهداف الخضراء المتعامدة في نظام تشغيل Window Vista من خلال مربع "Start" (البداية) في الكمبيوتر/الكمبيوتر الدفتري. يرجى الإشارة إلى الموضع كما هو محدد لعمل المعايرة.



٤. س: لماذا لا يوجد المؤشر في الموضع الذي يشير إليه "Pointer" (المؤشر) أو "Light Pen" (القلم الضوئي)؟

أ: الأسباب المحتملة لذلك هي:

(١) لم تتم معايرة النظام بشكل جيد. حاول توجيه المؤشر إلى "مركز" الهدف المتعامد الأخضر عند إجراء المعايرة.

(٢) تغيير موضع البروجيكتور أو الشاشة أو حجم إسقاط العرض.

(٣) تغيير دقة الصورة.

إجراء المعايرة مرة أخرى سوف يحل المشكلة.

٥. س: لماذا يقفز المؤشر؟

أ: من الممكن أن يحدث ذلك نتيجة تداخل الضوء المحيط القوي. حاول أن تتجنب تداخل الضوء المحيط القوي، وخاصة سقوط ضوء الشمس القوي المباشر على الشاشة. (يرجى الرجوع إلى السؤال الثالث).

٦. س: لماذا لا يعمل برنامج LightPen (القلم الضوئي) بعد مواصلة الكمبيوتر للعمل من وضع الاستعداد؟

أ: في بعض الحالات إذا دخل الكمبيوتر في وضع الاستعداد، يقوم بإغلاق منفذ USB. وفي هذه الحالة، يرجى تنشيط الكمبيوتر، ونزع كابل USB وتركيبه مرة أخرى. (يرجى الرجوع إلى السؤال الثاني).

ملاحظة:

١. استخدم دائمًا بطاريات قلوية لـ "Pointer" (المؤشر) و "Light Pen" (القلم الضوئي).